

Odpowiedzi na pytania i postulaty Wykonawców (XV)

Dotyczy postępowania na „Wykonanie robót budowlanych - realizacja zabudowy mieszkaniowej wielorodzinnej u zbiegu ulic Zygmunta Augusta i Rycerskiej w Bydgoszczy” - sprawa Nr 02/2022

Zgodnie z art. 135 ustawy z dnia 19 września 2019 roku Prawo zamówień publicznych, Zamawiający przedstawia treść kolejnych pytań Wykonawców oraz swoje wyjaśnienia i stanowisko:

188) W związku z powyższymi zapytaniem oraz wieloma innymi pytaniami pozostającymi nadal bez odpowiedzi prosimy Zamawiającego o przesunięcie terminu złożenia ofert o czas adekwatny na opracowanie rzetelnej wyceny.

199) Ze względu na duży zakres zadania oraz długi okres oczekiwania na oferty materiałowe zwracamy się z prośbą o przesunięcie terminu ofert na dzień 29.12.2022 r.

Odpowiedź: Zamawiający częściowo uwzględnił zacytowane wnioski Wykonawców i zmienia termin składania ofert na dzień 21 grudnia 2022 roku godzinę 10.00. Odpowiednia zmiana dokonana zostanie na platformie e-zamówienia.

Ponadto Zamawiający informuje, zgodnie z treścią art. 135 ust.2 Prawa zamówień publicznych, uwzględniając przesunięcie terminu składania ofert na dzień 21 grudnia 2022 r., że na wszystkie pytania zadane do dnia 10 grudnia 2022 roku będzie odpowiadał sukcesywnie do dnia 16 grudnia 2022 roku włącznie. Na wnioski przekazane przez Wykonawców po 14 grudnia 2022 roku, Zamawiający nie będzie udzielał wyjaśnień, pozostawiając Wykonawcom czas niezbędny na sporządzenie oferty.

92) W przedmiarze brak WLZ do lokali usługowych.

Odpowiedź: W 2022_12_10_PRZEDMIAR ROBÓT IE dodano pozycję 23d1.1.2. YKYżo 5x16 – Budynek A – 40m

93) W projekcie część opraw ewakuacyjnych jest w wykonaniu zewnętrznym (z grzałką) w przedmiarze brak takowych.

Odpowiedź: Oprawy ewakuacyjne w wykonaniu zewnętrznym występują w przedmiarze w następujących punktach:

91d1.2.1 Oprawa awaryjna PRIMOS CLA LED – HYBRYD – Budynek A – 7 kpl,
244d2.2.1 Oprawa awaryjna PRIMOS CLA LED – HYBRYD – Budynek BC – 2 kpl,

176) Proszę o podanie standardu wykończenia dla pomieszczeń lokali usługowych. Jakie płytki posadzkowe i ścienne, jakie wykończenie ścian.

Odpowiedź:

Wszystkie posadzki: płytki podłogowe R10; wym. 60x60cm styl. beton, kolor szary np. Paradyż Scratch 59,8x59,8cm szary półpoler Nr kat: RHR598X5981SCRAGR; obmiar $37,6 + 106,30 = 143,90\text{m}^2$; cokoliki H=8cm obmiar $26,715 + 53,71 = 80,425\text{mb}$

Ściany:

- zgodnie z 2022_12_10_LU płytki: płytki ściennie wym. 60x60cm styl. beton, kolor biały np. Paradyż Scratch 59,8x59,8cm biały półpoler RHR598X5981SCRABI; obmiar $3,56+33,371+1,68+5,183+6,375+37,169 = 87,338\text{m}^2$

- pozostała część ściany tapeta zabezpieczająca przed zarysowaniami jak w przypadku mieszkań przygotowana do malowania

Sufity podwieszane kasetonowe.

Wszystki zmiany zostały wprowadzone do przedmiaru robót zamieszczonego na stronie www.bts.pl

178) Proszę o podanie dokładnych parametrów, wymiarów dla oznakowania mieszkań, klatek schodowych, pomieszczeń technicznych, pięter, liter na drzwi z folii itp.

- oznakowanie mieszkań: cyfry z płyty kompozytowej dibond grubości 3mm w kolorze uzgodnionym z Zamawiającym o wysokości 25cm

- oznakowanie pięter: nie podlega zamówieniu

- oznakowanie klatek schodowych zgodnie z załącznikiem nr 8 Wytycznych zamawiającego

Załącznik nr 8

Numer administracyjny od strony wejścia od ulicy Zygmunta Augusta i Rycerskiej (oświetlenie led sterowane zegarem astronomicznym oświetlenia zewnętrznego)



Numeracja klatek schodowych i inoformacja o nr mieszkań na klatce przy wejściu do wiatrolapu (oświetlenie led sterowane zegarem astronomicznym oświetlenia zewnętrznego)



Informacja na ścianie zewnętrznej wiatrolapu: „wyłaz dachowy”, „węzeł ciepły” na tabliczce dibond szerokości ok 30cm

str. 15

- pomieszczenia techniczne, komórki lokatorskie, szafy sterujące np. wentylacją, oddymianiem itp. oznakowanie na drzwiach za pomocą naklejanych opisów na folii transportowej. Litery wysokości 6cm.

182) W nawiązaniu do umieszczonych na stronie Zamawiającego nowych zestawień stolarki drzwiowej dla budynku BC prosimy o potwierdzenie czy pominąć montaż napędów DDS w drzwiach wejściowych ? w zestawienia dla budynku A takowe napędy są projektowane w drzwiach wejściowych.

Odpowiedź: ze względu na wymagania przeciwpożarowe napędy muszą znajdować się w drzwiach zewnętrznych i wewnętrznych wiatrołapów budynku A. W budynku BC nie należy wyceniać napędów.

183) W nawiązaniu do odpowiedzi Zamawiającego dot. zabudów szachtów pionów wod-kan na klatkach schodowych prosimy o wyjaśnienie: Zamawiającego w dniu 16.11.2022 (zestaw nr IV) poinformował, że zabudowy szachtów instalacyjnych mają być wykonane z płyty NRO natomiast w „Wytycznych materiałowych” (zał. Do SWZ) opis szachtów brzmi następująco: „wykończenie – zabudowa szachtów instalacyjnych na korytarzu płytami trudno zapalnymi spełniającymi wymagania ppoż. płyty MDF a z kolei na rzutach poszczególnych kondygnacji dla budynku A i BC opisano ten element z odpornością ogniową EI60. W związku z tymi zapisami prosimy dostawcy płyt MDF pytają o określenie minimalnego wymogu dla zabudowy szachtu ponieważ wiąże się to z dużą rozbieżnością cenową.

184) Prosimy o skorygowanie przedmiaru robót na ilości prawidłowe w zakresie zabudowy szachtów ponieważ na różnych kondygnacjach wymiary zabudów są inne a przedmiary zakładają identyczne wymiary dla każdego szachtu.

185) Prosimy o informację jakiej wysokości mają być zabudowy szachtów płytami MDF oraz jakie należy zastosować zamki i okucia przy wycenie.

Odpowiedź: Zgodnie z projektem architektonicznym ściany szachtów w klatkach schodowych muszą spełniać odpowiednie parametry przeciwpożarowe. W budynku A ściana murowana i drzwi rewizyjne EI60 natomiast w budynku B ściana murowana i drzwi rewizyjne EI30. Do obudowy szachtów należy zastosować płyty wiórowe laminowane niezapalne z ulepszoną odpornością na ogień B-s2, d0 np. SWISS KRONO typ Stop Fire. Założono obudowę szachtów od posadzki do stropu na pełnej wysokości. Kwestia zawiasów wynikała będzie z zastosowanych okuć przez producenta drzwi, zamykania drzwi szachtów na zamki zamawiający nie wymaga.

Po sprawdzeniu obmiarów pod kątem obudowy szachtów: budynek A 484m² natomiast budynek B 94m². Odpowiednie zmiany wprowadzono w przedmiarach umieszczonych na stronie www.btbs.pl

187) W przedmiarze udostępnionym w dniu 06.12.2022 w zakresie prac związanych z zielenią znajdują się pozycje opisane jako „Pielęgnacja drzew”, „Pielęgnacja krzewów”, „Pielęgnacja bylin”, natomiast według odpowiedzi na pytania z dnia 14.11.2022:

27. Prosimy o informację czy w ofercie należy uwzględnić koszt pielęgnacji terenów zielonych, nasadzeń? Jeśli tak to na jaki okres?

Odpowiedź: Koszt pielęgnacji terenów zielonych oraz nasadzeń nie powinien być objęty ofertą ponieważ będzie on wykonywany w zakresie wykazanym w instrukcji użytkowania obiektu przez Zamawiającego. Wykonane nasadzenia będą objęte rocznym okresem gwarancji.

Prosimy o potwierdzenie, że pielęgnacja nasadzeń i trawników jest poza zakresem oferty.

Odpowiedź: Potwierdzamy, że pielęgnacja zieleni jest poza zakresem oferty. Przedmiary zostały zmienione we wskazanym zakresie i umieszczone na stronie www.btbs.pl

186) W pliku 2022_10_04_WYTYCZNE ZAMAWIAJĄCEGO DO ARCHITEKTURY_ZAŁĄCZNIKI jako warstwy nawierzchni zielonej na stropie garażu przewidziano:

P6	NAWIERZCHNIA ZIELONA NA STROPIE GARAŻU
20,0-45,0cm	Warstwa wegetacyjna i odwadniająca – substrat glebowy
0,2cm	Warstwa drenażowa i magazynująca wodę – folia kubatkowa z geowłókniną Floraxx Top firmy DORKEN
	Warstwa ochronno-separacyjna – DELTA BIOTOP 300C
15,0-20,0cm	Polistyren ekstrudowany XPS 50/70 kształtujący spadek
0,5cm	Papa termozgrzewalna przeciwkorzenna – Swisspor BIKUTOP EP5 WF FLAM
25,0cm	Strop wg projektu konstrukcji

Natomiast według przekrojów projektu wykonawczego architektury:

P6	<u>NAWIERZCHNIA ZIELONA NA STROPIE NAD RAMPA, NA STROPIE GARAŻU</u>
20-45 cm	<u>warstwa wegetacyjna i odwadniająca – substrat glebowy</u>
	<u>folia kubatkowa z geowłókniną</u>
20 cm	<u>termoizolacja polistyren XPS 50/70</u>
0,4 cm	<u>2x Papa /1 przeciwkorzenna / zgrzewalna sbs zbrojona siatką</u>
25 cm	<u>strop żelbetowy wg proj. konstr. + malowanie farbą do betonu</u>

Prosimy o doprecyzowanie, który z dokumentów jest nadrzędny w przypadku wystąpienia rozbieżności i jaki układ warstw należy przyjąć do wykonania nawierzchni zielonej na stropie.

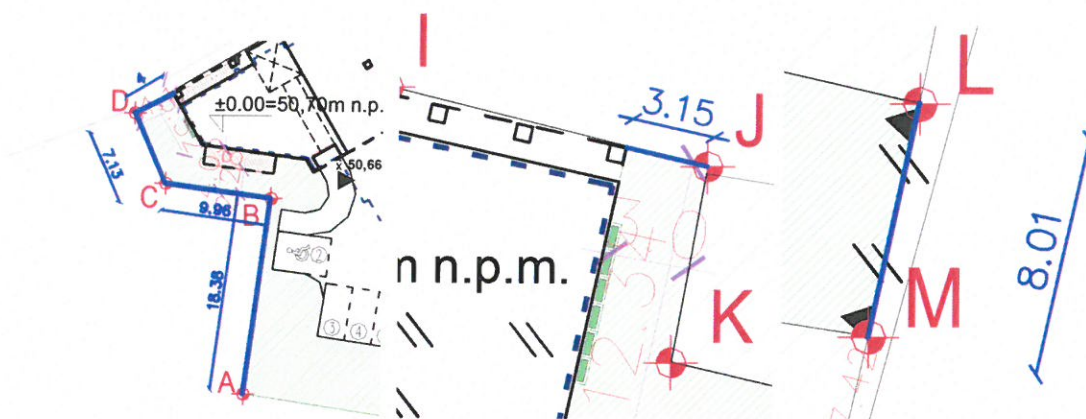
Odpowiedź: ostateczne rozwiązanie w przypadku warstw P6 poniżej:

P6	NAWIERZCHNIA ZIELONA NA STROPIE GARAŻU
20,0-45,0cm	Warstwa wegetacyjna i odwadniająca – substrat glebowy
	Warstwa drenażowa i magazynująca wodę – folia kubatkowa z geowłókniną Floraxx Top firmy DORKEN
	Warstwa ochronno-separacyjna – DELTA BIOTOP 300C
15,0-20,0cm	Polistyren ekstrudowany XPS 50/70 kształtujący spadek
0,5cm	Papa termozgrzewalna przeciwkorzenna – Swisspor BIKUTOP EP5 WF FLAM , papa zgrzewalna sbs zbrojona siatką
25,0cm	Strop wg projektu konstrukcji

192) Proszę o potwierdzenie, że ogrodzenie terenu należy wykonać w ilości 47,3mb. Ogrodzenie wykonane z panelu ogrodzeniowego o oczkach 5x20cm, ocynkowanych i malowanych proszkowo; wysokość 123cm, podmurówka betonowa prefabrykowana o wysokości 23 cm, słupki stalowe zabetonowane w gruncie.

193) Proszę o zmianę ilości ogrodzenia w przedmiarze robót (obecnie jest 117,55 mb).

Odpowiedź: Ogrodzenie terenu należy wykonać na długości $4,00+7,13+9,96+18,38+3,15+8,01 = 50,63\text{mb}$



Zgodnie z wytycznymi Zamawiającego załącznik nr 1 ogrodzenie z profili 70x20x1,5mm. Profile stalowe malowane proszkowo w kolorze balustrad. Słupki stalowe malowane proszkowo podmurówka betonowa o wysokości min. 20cm.

Załącznik nr 1

Ogrodzenie, brama i furtka z profili 70x20x1,5mm

Profile stalowe malowane proszkowo w kolorze balustrad.

MODERN AW.10.104

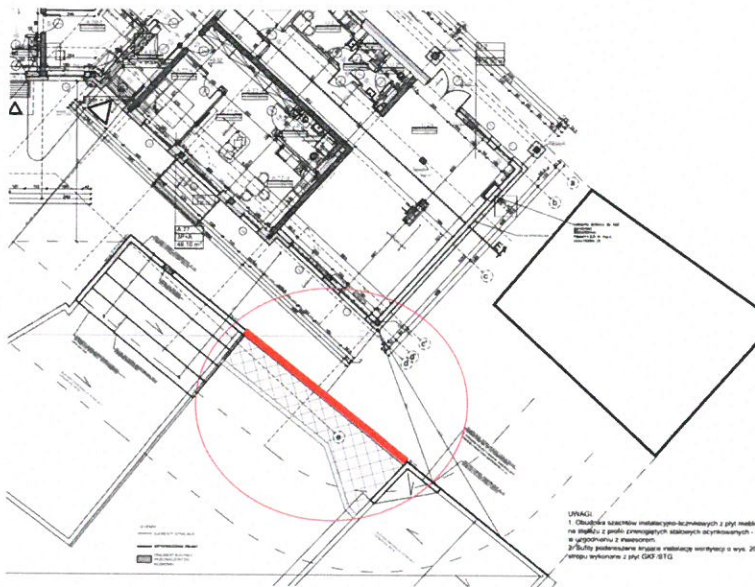
Wykonanie: 70 x 20 [mm]

Dostępne opcje: balustrada



194) Proszę o dokładne informację ogrodzenia z cegły klinkierowej, przedmiar pozycja 1246, 1247 i 1248. Brak szczegółowej dokumentacji i lokalizacji.

Odpowiedź: ogrodzenie na granicy działek 46 i 48 rysunek A.03



Ponieważ ogrodzenie ma spełniać również warunki zabezpieczenia ppoż. dodano pozycję związaną z jednostronnym tynkowaniem ściany obmiar 69,86m².

195) Czy kontenery na odpady w ilości 6+6 szt. są przedmiotem postępowania?

Odpowiedź: Nie kontenery nie są objęte zamówieniem i nie należy ich wyceniać.

196) Proszę o potwierdzenie, że nawierzchnie placu pod wiaty śmietnikowe, należy wykonać zgodnie z warstwami na przekroju A-A wiaty śmietnikowej, rys. nr. 3

Odpowiedź: nawierzchnię placu pod wiatę śmietnikową należy wykonać zgodnie z warstwami umieszczonymi w projekcie drogowym.

197) Proszę o informację czy w ofercie należy uwzględnić oznakowanie pionowe i poziome na terenie dróg i parkingów. Jeśli tak, prosimy o podanie ilości i udostępnienie projektu.

Odpowiedź: zamieszczono projekt oznakowania i uzupełniono przedmiary w tym zakresie.

Pozostałe pytania zadane do dnia 10.12.2022 na które Zamawiający będzie sukcesywnie udzielał odpowiedzi to:

40) Proszę o uzupełnienie zestawień balustrad.

153) Zwracamy się z prośbą o udostępnienie rysunku projektowanej pompowni wód deszczowych PP w celu ułatwienia wyceny wskazanego elementu.

166) Prosimy o udostępnienie przekroju GG na budynku A.

167) Proszę o udostępnienie przekroju GG przez wszystkie kondygnacje.

173) Proszę o wskazanie prawidłowych warstw dla "D4" balkony loggie (przekrój FF). Dotyczy balkonu budynku A nad przejazdem. Wg warstw wytycznych Zamawiającego jest izolacja z płyt PIR gr. 5cm i od spodu styropian EPS gr. 8cm. Jakie warstwy należy uwzględnić?

175) Ściany szybu windowego należy wykonać jako żelbetowe, w udostępnionym przedmiarze z dnia 06.12.2022r. Znajdują się w pozycji nr 52. Proszę o informację, czego dotyczą ściany murowane w pozycji 236 i 237 (gr. 15 i 24 cm, wg. przedmiaru są to również ściany szybu windowego).

180) W nawiązaniu do udzielonej odpowiedzi (zestaw IX) z dnia 24.11 w zestawieniu pytań do odpowiedzi nr 40 Zamawiający zobowiązał się uzupełnić zestawienia balustrad. Natomiast w odpowiedziach z dnia 6.12 (zestaw XII) to pytanie nie jest uwzględnione jako oczekujące na odpowiedź Zamawiającego. Prosimy o uzupełnienie odpowiedzi na to zapytanie o pełne zestawienie balustrad dla budynków A i BC zarówno zewnątrz jak i wewnętrzne.

181) W nawiązaniu do odpowiedzi z dnia 2.12 zestaw XI i załączeniu przez Zamawiającego nowych zestawień stolarki okiennej i drzwiowe prosimy o wyjaśnienie: Rysunek BC 17 „Fasada szklana” jest opisana w dwóch różnych wariantach wykonania tj.: W zestawieniu w rzucie z góry opisano następująco: wykonane w systemie Ponzio PF152. Jest to system aluminiowy słupowo-ryglowy ze szkleniem od strony zewnętrznej. Natomiast na kładzie fasada jest rozrysowana w rozwinięciu i tam opis jest następujący:

1. KONSTRUKCJA WZAMCNIAJĄCA Z SŁUPÓW MONTOWANYCH GÓRA-DÓŁ Z PROFILI STALOWYCH ZIMNOGIĘTYCH OCYNKOWANYCH O PRZEKROJU 40x80mm.
2. STOLARKA Z PROFILI PCV.
3. OSŁONY SŁUPKÓW Z PROFILI PCV (NA ZEWNĄTRZ I WEWNĄTRZ) ZGODNIE Z KOLORYSTYKĄ STOLARKI.

W związku z tymi wykluczającymi się zapisami prosimy o jednoznaczne określenie z jakiego materiału ma być wykonana fasada dla budynku BC i stosowne skorygowanie rysunku.

189) Na rysunku rzutu dachu jest przewidziany wyłaz dachowy np.. Fakro LWT. Jest to oznaczenie schodów strychowych. Z kolei na rysunku detali wyłaz dachowy jest wykonany w płyty warstwowej a schody strychowe Fakro LTK o EI120. Prosimy o jednoznaczne określenie jak ma być wykonany wyłaz dachowy (z płyty warstwowej jak na rysunku detali czy gotowy Fakro - jaki typ?) i jaki typ schodów strychowych przyjąć i czy mają spełniać wymagania EI120?

190) Posadzki piwnicy P9 - wg przekroju warstw występuje hydroizolacja 1 x papa zgrzewalna a w opisie technicznym 2 x papa termozgrzewalna pod płytą konstrukcyjną posadzki wywinięta na ściany fundamentowe ponad górną płaszczyznę posadzki. Co przyjąć?

191) W przedmiarze z dnia 6.12.2022 w poz. 616 ujęto ściany z bloczków Silka w ilości 280,879m² (ze składników obliczeń wynika, że uwzględniono wybiórczo tylko niektóre

ściany). Gdzie (w jakich osiach) występują te ściany w podziemiu (w piwnicy)? Wg rzutów architektury i konstrukcji wynika, że część ścian jest murowana a część żelbetowych, zaś ze szczegółowych rysunków konstrukcyjnych ścian (rys. 70, 71, 72, 73/k/117) wynika, że wszystkie ściany podziemia są żelbetowe. Potwierdzają to ujęte ilości w poz. 566 przedmiaru z 06.12.2022r. Co i w jakich ilościach ująć do wyceny (jaka powierzchnia ścian i ilości zbrojenia)?

198) W dniu 01.12.2022r. inwestor tylko teoretycznie rozszerzył możliwość wykazanie się doświadczeniem przywracając pierwotne warunki dotyczące wymaganego doświadczenia oraz pozostawił warunki określone w zmianach w dniu 10.11.2022r. Aktualnie podmioty, które posiadają doświadczenie w jednej inwestycji gdzie wybudowały dwa budynki mieszkalne mogą wykazać się łączną powierzchnią użytkową mieszkań (PUM) min. 6 300 m². Jeśli jednak podmioty nie mają w/w doświadczenia mogą wykazać się drugą częścią warunku tj. doświadczeniem w realizacji dwóch inwestycji polegających każda na budowie budynku mieszkalnego o pow. użytkowej min. 6 500 m². Z powyższego wynika, że Wykonawca który nie posiada doświadczenia dotyczącego jednej inwestycji a chce uczestniczyć w przetargu musi przedstawić dwie inwestycje polegające każda na budowie budynku na łączną powierzchnię użytkową 6500 m² czyli łącznie musi wykazać się 2x 6 500 m²= 13 000 m². Aktualny warunek faworyzuje tych wykonawców, którzy mogą wykazać się pierwszą częścią warunku, ponieważ im wystarczy doświadczenie w budowie budynku o PUM 6 300 m² a wykonawcy, którzy nie posiadają powyższego warunku mogą skorzystać z drugiej części warunku ale wtedy muszą posiadać dwa razy większe doświadczenie niż Ci którzy spełnią warunek spełniając go poprzez wykazanie jednej inwestycji. Niniejszym pismem składamy wniosek o równe traktowanie Wykonawców przez Zamawiającego i zmianę drugiej części warunku poprzez możliwość wykazania się dwoma inwestycjami każda polegająca na budowie budynku mieszkalnego ale o łącznej powierzchni użytkowej budynków 6500 m² a nie każda z inwestycji.

200) Zwracamy się z prośbą o dokonanie zmiany zapisu SWZ przedmiotowego postępowania w rozdziale IX ust. 3, pkt 1 a) z:

- 1) Wykonawca, składający ofertę wykaże, że posiada doświadczenie w postaci wykonania: co najmniej jednego zamówienia polegającego na budowie budynków mieszkalnych wielorodzinnych lub budynków zamieszkania zbiorowego, przy czym dwa ze wykazanych budynków muszą mieć łącznie powierzchnię użytkową mieszkalną (PUM) nie mniejszą niż 6.300 m², z podziemną halą garażową na 40 lub więcej stanowisk (dotyczy wybudowania budynków, które uzyskały zgodę na ich użytkownię w formie decyzji administracyjnej); przedmiotowe zamówienia winny zostać ukończone w okresie 5 lat przed upływem terminu składania ofert,
- 2) Wykonawca, składający ofertę wykaże, że dysponuje osobami zdolnymi do wykonania zamówienia, które będą uczestniczyć w wykonywaniu zamówienia, posiadającymi uprawnienia budowlane (bez ograniczeń) do kierowania robotami budowlanymi w specjalnościach:
 - a) konstrukcyjno-budowlanej (kierownik budowy) z doświadczeniem przy kierowaniu budową budynków mieszkalnych wielorodzinnych lub budynków zamieszkania zbiorowego, przy czym dwa ze wykazanych budynków muszą mieć łącznie powierzchnię użytkową mieszkalną (PUM) nie mniejszą niż 6.300 m², z halą garażową na 40 lub więcej stanowisk,

lub

- 1) Wykonawca, składający ofertę wykaże, że posiada doświadczenie w postaci wykonania: co najmniej dwóch zamówień polegających każde na budowie budynku mieszkalnego wielorodzinnego lub budynku zamieszkania zbiorowego o powierzchni użytkowej nie mniejszej niż 6.500 m² z podziemną halą garażową na co najmniej 40 stanowisk (dotyczy wybudowania budynków, które uzyskały zgodę na ich użytkowanie w formie decyzji administracyjnej); przedmiotowe zamówienia winny zostać ukończone w okresie 5 lat przed upływem terminu składania ofert,
- 2) Wykonawca, składający ofertę wykaże, że dysponuje osobami zdolnymi do wykonania zamówienia, które będą uczestniczyć w wykonywaniu zamówienia, posiadającymi uprawnienia budowlane (bez ograniczeń) do kierowania robotami budowlanymi w specjalnościach:
 - a) konstrukcyjno-budowlanej (kierownik budowy) z doświadczeniem przy kierowaniu budową budynku mieszkalnego wielorodzinnego lub budynku zamieszkania zbiorowego o powierzchni użytkowej nie mniejszej niż 6.500 m² z podziemną halą garażową na co najmniej 40 stanowisk,

na:

- 1) Wykonawca, składający ofertę wykaże, że posiada doświadczenie w postaci wykonania: co najmniej jednego zamówienia polegającego na budowie budynków mieszkalnych wielorodzinnych lub budynków zamieszkania zbiorowego o powierzchni użytkowej łącznej nie mniejszej niż 6500 m² z podziemną halą garażową na co najmniej 40 stanowisk (dotyczy wybudowania budynków, które uzyskały zgodę na ich użytkowanie w formie decyzji administracyjnej); przedmiotowe zamówienia winny zostać ukończone w okresie 5 lat przed upływem terminu składania ofert”

2) Wykonawca, składający ofertę wykaże, że dysponuje osobami zdolnymi do wykonania zamówienia, które będą uczestniczyć w wykonywaniu, posiadającymi uprawnienia budowlane (bez ograniczeń) do kierowania robotami budowlanymi w specjalnościach:

a) konstrukcyjno-budowlanej (kierownik budowy) z doświadczeniem przy kierowaniu budową budynków mieszkalnych wielorodzinnych lub budynków zamieszkania zbiorowego o powierzchni użytkowej łącznej nie mniejszej niż 6.500 m² z podziemną halą garażową na co najmniej 40 stanowisk.

201) Proszę o informację, czy w ofercie należy uwzględnić wycinkę drzew i krzewów.

202) Proszę o podanie ilości drzew do wycinki oraz uzupełnienie przedmiaru.

203) Z uwagi na rezygnację z płytek tarasowych, proszę o potwierdzenie, na przekroju warstw:

1) D2 taras i loggia nad mieszkaniami - rezygnujemy z papy termozgrzewalnej wierzchniej i podkładowej, a żywicę wykonujemy na szlichcie betonowej gr. 5cm;

2) D2b taras i loggia nad mieszkaniami (nad 6 piętrem) - rezygnujemy z papy termozgrzewalnej wierzchniej i podkładowej, a żywice wykonujemy na szlichcie betonowej gr. 5cm;

3) D4 taras / loggia / balkon (strop) - rezygnujemy z papy termozgrzewalnej wierzchniej i podkładowej, a żywicę wykonujemy na szlichcie betonowej gr. 5cm

204) Z uwagi na zmianę wykończenia płytek na żywicę, proszę o podanie szczegółu rozwiązania odprowadzenia wody dla poniższego rozwiązania oraz podanie nowych warstw.

Bydgoszcz, dnia 12 grudnia 2022 roku

Łukasz Grocholski

Prezes Zarządu
Bydgoskiego Towarzystwa
Budownictwa Społecznego Sp. z o.o.